

## UZŅĒMĒJDARBĪBAS LOMA NODARBINĀTĪBAS UZLABOŠANAI LATVIJĀ

### **Abstract**

#### **The role of entrepreneurship in the employment improvement in Latvia**

During the last years the situation in the labour market has changed significantly. Under the influence of economic development, which was connected with the increase of employed in service area, employment markers have sharply improved. Thus, the level of employment has reached its highest point in Latvia in 2007. During the economic decline, the improvement of employment markers promoted also the inflow of investments in Latvian economy, which not only caused entrepreneurship development but also the growth of national economy. In general, the amount of employed in private sector exceeds the amount of employed in public sector, which testifies about the importance of entrepreneurship in Latvian labour market. Though under the influence of economic crisis the amount of employed in private sector has decreased a little, it still is bigger than the amount of employed in public sector. Even in the period of crisis the entrepreneurship plays a significant role in creating new working places. It is important to found new enterprises that would create new working places. Undoubtedly, the enlargement of already existing enterprises is also of great importance, because it similarly to foundation creates additional working places.

Kā vieno no jaunu darbu vietu radītājiem var minēt uzņēmēju, kurš veidojot vai paplašinot uzņēmumu, rada papildus pieprasījumu pēc darbaspēka. Tomēr ne vienmēr uzņēmējs spēj radīt pietiekamu pieprasījumu, kas spētu apmierināt augošo darbaspēka piedāvājumu, kā arī piedāvājumu kopumā. Protams, liela nozīme pieprasījuma radīšanā ir atkarīga no pastāvošās ekonomiskās situācijas, kā arī uzņēmējdarbības vides. Ja uzņēmums ir vērsts uz inovāciju izmantošanu savā darbība, tad pieprasīts tiks augsti kvalificēts darbaspēks. Bet, ja tā būs apkalpojoša sfēra, tad pieprasīts visdrīzāk tiks mazāk kvalificēts darbaspēks. Darbaspēka pieprasījums var mainīties arī citu faktoru No kā izrietošais pētījuma mērķis ir noteikt darba tirgus izmaiņās Latvijā uzņēmējdarbības un citu faktoru ietekmē.

***Atslēgas vārdi: darba tirgus, uzņēmējdarbība, nodarbinātība, bezdarbs.***

Ekonomiskās augšupejas periodā darba tirgus strauji attīstījās kas izraisīja strauju nodarbinātības līmeņa pieaugumu. Pēc statistikas datiem Nodarbinātības līmenis 2004. gadā sastādīja 56,1%, bet 2008. gadā 62,6%. Straujo pieaugumu izraisīja ne tikai uzņēmējdarbības straujā attīstība, bet arī investīciju pieaugums. Sakoties ekonomiskajai krīzei mainījās arī darba tirgus Latvijā, kā arī ES valstīs kopumā, jo darba tirgus attīstība un izmaiņas tajā tieša veidā saistītas ar makroekonomisko attīstību. Darba tirgū saskatāmas vairākas problēmas - iepriekš pieļautā darbaspēka trūkuma sekas atstāj un turpinās atstāt nelabvēlīgu ietekmi uz darba tirgu. Viens no iemesliem - iepriekš pastāvošās atšķirības algu līmeņos, kad mazāk kvalificēti speciālisti saņēma augstāku algu, nekā cilvēki ar augstāku kvalifikāciju.

Izmaiņas Latvijas tautsaimniecībā un līdz ar to arī darba tirgū var skaidrot ar Filipa līkni, kura atspoguļo inflācijas līmeņa un bezdarba sakarību. Līkne uzskatāmi parāda to, ka iepriekšējos gados, ar ekspansīvu fiskālo politiku, tajā skaitā nekustamā īpašuma spekulācijām, tika uzkarsēta ekonomika un ievērojami samazinājās bezdarba līmenis, vienlaikus palielinoties inflācijai. Latvija strauji uzaudzēja iekšzemes kopproduktu (IKP), kas nebija atbilstošs dabiskajam IKP līmenim. Tāpat sasniegtais bezdarba līmenis bija ievērojami zemāks par Latvijas dabisko bezdarba līmeni. Palielinoties ekonomikas izaugsmei un samazinoties pieejamajam darbaspēkam (emigrācija uz citām Eiropas Savienības (ES) valstīm), izveidojās algu-inflācijas spirāle. Trūkstot darbaspēkam, netika pieņemts politisks lēmums par atvieglotām procedūrām darbaspēka piesaistei no trešajām valstīm. To pamatoja ar sabiedrības spiedienu nepieļaut ārvalstu darbaspēka piesaisti, lai pastiprinātu konkurenci iekšējā tirgū un neaudzētu algas, kas neatbilst darba ražīgumam un arī neizsauc tālāku algu-inflācijas spirāli. Tādējādi Latvija sāka savu straujo nesabalansēto ekonomisko attīstību, neņemot vērā dabisko (strukturālo) līmeni, panākot loģisko īstermiņa ekonomikas likumsakarību -augstāka inflācija - zemāks bezdarba līmenis.

Iepriekš minēto izmaiņas darba tirgū atspoguļo arī darba tirgus galvenie rādītāji (nodarbinātība un bezdarbs), kas Latvijā ir ievērojami mainījušies salīdzinot ar ES un Baltijas valstīm . (skatīt 1. attēlu)

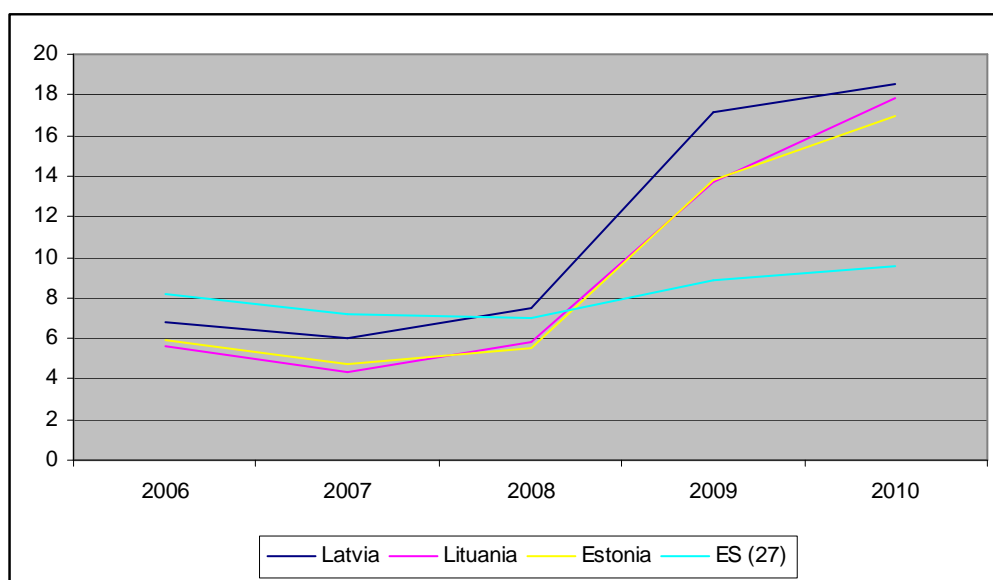
1. attēls

#### Nodarbinātība rādītāji Baltijas valstīs un ES 2006.-2009. gads (%)

	2006	2007	2008	2009
<b>ES (27)</b>				
Nodarbinātības līmenis	64,5	65,4	65,9	64,8
Darba meklētāju īpatsvars	8,2	7,1	7	8,9
<b>Latvija</b>				
Nodarbinātības līmenis	66,3	68,3	68,6	60,9
Darba meklētāju īpatsvars	6,8	6	7,5	17,1
<b>Lietuva</b>				
Nodarbinātības līmenis	63,6	64,9	64,3	60,1
Darba meklētāju īpatsvars	5,6	4,3	5,8	13,7
<b>Igaunija</b>				
Nodarbinātības līmenis	68,1	69,4	69,8	63,5
Darba meklētāju īpatsvars	5,9	4,7	5,5	13,8

Avots: (Statistics database. 2011.)

Izmaiņas darba tirgū atspoguļo arī nodarbinātības rādītāji. Jāatzīmē, ka ekonomiskā krīze darba tirgu ES dalībvalstīs nav ietekmējusi tik lielā mērā, kā tas ir vērojams Baltijas valstīs. Nodarbinātības līmenis visā laika periodā ir svārstījies robežās no 64-65%, arī darba meklētāju īpatsvars svārstījies 1% robežās. Lai arī ES vecajās dalībvalstīs krīzes ietekmē tika samazināta ražošana vai arī pilnība slēgtas lielas rūpnīcas, tas nodarbinātības līmeni būtiski nav ietekmējis. Pretēja situācija ir Baltijas valstīs un Latvijā. Šeit nodarbinātības rādītāji ir būtiski mainījušies. Ekonomiskās izaugsmes ietekmē, kas, kā iepriekš bija minēts, bija saistīta ar nodarbināto pieaugumu pakalpojumu sfērā, strauji uzlabojās nodarbinātības rādītāji. Tādējādi nodarbinātības līmenis savu augstāko līmeni Latvijā sasniedza 2007 gadā, sastādot 68,3%. Salīdzinot ar pārējam Baltijas valstīm vēl augstāks nodarbinātības līmenis bija Igaunijā, kur 2007. gadā tas sastādīja 69,4%, bet Lietuvā tas bija nedaudz zemāks – 64,9%. Tomēr ekonomiskās krīzes ietekme atspoguļojas arī nodarbinātības rādītājos. Jau 2008. gadā Latvija darba meklētāju skaits palielinās par 1,5% . Līdzīgas izmaiņas notiek arī Lietuvā un Igaunijā. Krīzes ietekme Latvijā pilnībā atspoguļojas 2009 gadā, kad nodarbinātības līmenis samazinās par 8 % un darba meklētāju skaits pieaug par 10%. Lietuvā un Igaunijā nodarbinātības līmenis 2009. gadā samazinās tikai par vidēji 5%. Tātad var secināt, ka ekonomiskā krīze vairāk ietekmējusi nodarbinātības rādītājus Latvijā. Lai novērtētu turpmākās nodarbinātības rādītāju izmaiņas aplūkosim darba meklētāju skaita dinamiku līdz 2010. gada (skatīt 2. attēlu)



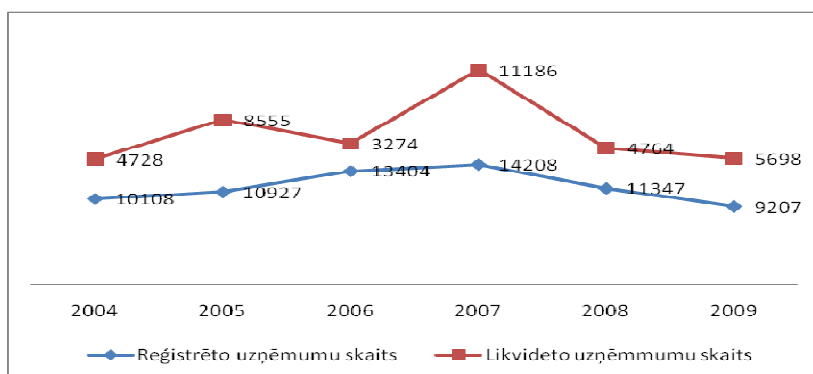
2. attēls **Darba meklētāju īpatsvars Baltijas valstīs un ES 2006.-2010. gads (%)**

Avots: (Statistics database. 2011.)

Lai gan darba meklētāju īpatsvars 2010. gadā ir saglabājies salīdzinoši augstā līmenī, tomēr tam ir tendence stabilizēties un pat uz 2010. gada beigām samazināties. 2010.gada III ceturksnī darba meklētāju īpatsvars vislielākais bija Latvijā, kur tas sastādīja 18,3%, arī Lietuvā šis rādītājs bija tāds pats, lai gan šeit jāatzīmē, ka Lietuvā darba meklētāju skaits 2010 pirmajos 3 ceturkšņos ir pieaudzis par 1%. Igaunijā darba meklētāju īpatsvars 2010. gada III ceturksnī sastādīja 16,3%. Arī kopējais ES(27) darba meklētāju īpatsvars ir pieaudzis salīdzinoši nelielam, kas arī varētu liecināt par nodarbinātības līmeņa stabilizēšanos ES dalībvalstīs.

Tātad 2010. gadā situācija darba tirgū ir uzlabojusies. Lai gan Latvijā lielākie budžeta konsolidācijas pasākumi notika 2009. gadā, tomēr to ietekme vērojama arī 2010 gadā, kad Latvijai valsts budžetu pēc līguma, kas bija noslēgts ar Starptautisko Valūtas fondu, bija nepieciešams konsolidēt atkal. Šie konsolidācijas pasākumi ne tikai 2009. gadā, bet arī 2010. gadā ietekmēja sabiedriskajā sektorā nodarbinātos. Protams, konsolidācijas pasākumi ietekmēja arī privāto sektoru, jo palielinājās nodokļu slogs, kā arī pieauga resursu cenas. Bet lielāka ietekme uz privāto sektoru bija ekonomiskajai krīzei, kas līdz ar to arī ietekmēja arī nodarbināto skaita izmaiņas privātajā sektorā. Straujš pieprasījuma kritums ne tikai ārējā, bet arī iekšējā tirgū izsauca ražošanas apjomu samazināšanos. Ekonomiskās augšupējas periodā uzņēmējdarbības atbalstam bija pieejams ne tikai ES struktūrfondu finansējums, bet arī kredīti uzņēmumu tālākai attīstībai. Samazinoties saražoto un realizēto preču un pakalpojumu apjomiem, mazinās arī uzņēmumu maksāspēja saviem kreditoriem.

No iepriekš minētā izriet, ka uzņēmējdarbībai arī krīzes periodā ir diezgan svarīga nozīme jaunu darba vietu radīšanā. Svarīgi ir dibināt jaunus uzņēmumus, kas radītu arī papildus jaunas darba vietas. Protams, liela nozīme ir arī jau esošo uzņēmumu darbības paplašināšanai, kas arī rada papildus darba vietas. Dibināto un likvidēto uzņēmumu skaita dinamika atspoguļota 3.attēlā.

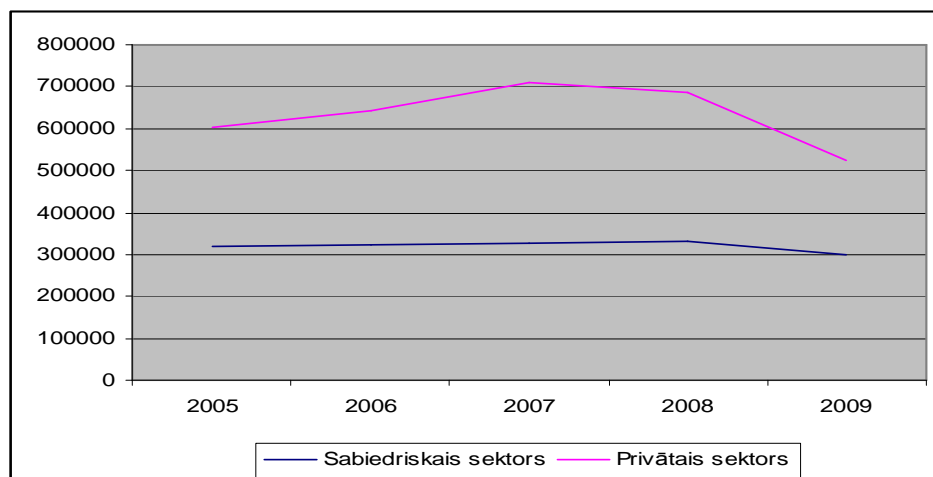


3. attēls **Dibināto un likvidēto uzņēmumu skaits Latvijā 2004.-2009.g.**

**Avots:** Uzņēmumu reģistra statistika. 2010.

Līdz iestāšanās ES 2004. gadā uzņēmumu skaits Latvijā samazinājās, kas saistīts ar Krievijas krīzes sekām Latvijas tautsaimniecībā, bet jau uzreiz pēc iestāšanās ES uzņēmumu skaits strauji pieauga. Vislielākais reģistrēto uzņēmumu skaits ir bijis 2007.gadā, kad tika nodibināti 14208 jauni uzņēmumi. Jāteic, ka šajā gadā arī ir bijis vislielākais likvidēto uzņēmumu skaits, kas ir skaidrojams ar to, ka tika likvidēts lielākais darbību neveicošo un Komerclikuma prasībām neatbilstošu uzņēmumu skaits Latvijas vēsturē viena gada laikā - 11,186 uzņēmumi. Ekonomiskā krīze 2009. gadā ir ietekmējusi arī reģistrēto uzņēmumu skaitu, kas ir samazinājies. Likvidēto uzņēmumu skaits arī ir samazinājies, bet tas ir izskaidrojams ar to, ka 2009.gads ir kā ekonomiskās krīzes sākumposms un tas vēl neparāda reālo situāciju uzņēmuma skaita dinamikā. Tomēr arī krīzes periodā valsts politika būtu jāorientē uz uzņēmējdarbības atbalstu, tādejādi arī ietekmējot darba tirgu.

Uzņēmējdarbības, kā vienu no ekonomiskajām transformācijām, un to pozitīvo ietekmi uz nodarbinātības rādītāju izmaiņām, atspoguļo nodarbināto skaits privātajā sektorā. Salīdzinot ar 2005 gadu, 2007. gadā, kad bija vislielākais jauno reģistrēto uzņēmumu skaits privātajā sektorā strādājošo skaits palielinājās par 18% (skatīt 4. attēlu)



4. attēls **Privātajā un sabiedriskajā sektorā nodarbināto skaits 2005.-2009. gads**

**Avots:** (Latvian Statistics database.2011.)

Jau sākot ar 2007 gadu privātajā sektorā strādājošo skaits samazinājās. Jāatzīmē, ka šis samazinājums nebija tik ievērojams, jo visstraujāk nodarbināto skaits privātajā sektorā samazinājās 2009. gadā, kad procentuāli (pret iepriekšējo gadu) samazinājums sastādīja 23%. Samazinoties valdības izdevumiem 2009. gadā, nodarbināto skaits, salīdzinot ar 2008.gadu, strauji samazinājās. Lai gan līdz 2009.gadam palielinoties valdības izdevumiem nodarbināto skaits sabiedriskajā sektorā arī ir ievērojami pieaudzis.

Ekonomiskā krīze radīja jaunas transformācija, kas arī ietekmēja izmaiņas darba tirgū. Attiecīgi nodarbinātības līmenis samazinājās un strauji pieauga darba meklētāju īpatsvars. Izmaiņas izraisīja ekonomiskā recesija, kas bija ne tikai Latvijas ekonomikā, bet arī

globālajā mērogā. Tas līdz ar to ietekmēja uzņēmumu eksporta apjomu samazināšanos uz ārvalstu tirgiem. Investīciju apjoma samazināšanās un kreditēšanas tirgus samazinājums ietekmēja būvniecības apjomu samazināšanos. Visu nozaru rādītāju samazināšanās, radīja arī IKP kritumu.

Ekonomiskās krīzes ietekmē Latvijā cieta gandrīz visas tautsaimniecības nozares. Samazinoties iekšējam pieprasījumam, kā arī eksportam uz ārvalstī, samazinājās arī ražošanas apjomi, kas izsauca darbinieku skaita samazināšanu attiecīgajā nozarē. Tomēr var minēt vienu, kuras ekonomiskā recesija ietekmēja visvairāk. Latvijā ekonomiskās augšupejas periodā strauja attīstība bija būvniecības nozarei. Palielinoties būvniecības apjomiem pieauga arī pieprasījums pēc darbaspēka šajā nozarē. Tomēr šīs nozares attīstība bija balstīta pārsvarā uz aizņemtu kapitālu, tāpēc samazinoties kreditēšanas apjomiem saruka arī būvniecības apjomi, kas izraisīja darba meklētāju skaita pieaugumu šajā nozarē. Nozares nodarbināto skaits un devums IKP salīdzinot ar pārējām nozarēm atspoguļots 2. tabulā

## 2. tabula

### Nozaru devums IKP un nodarbinātība 2009. gadā salīdzinājumā ar pārējām nozarēm

Nozare	Devums IKP pret 2008. gadu (%)	Nodarbināto skaita samazinājums pret 2008. gadu
Būvniecība	40%	39%
Apstrādes rūpniecība	24%	21%
Lauksaimniecība, medniecība mežsaimniecība	12%	3%
Pakalpojumi	16%	15%
Ieguves rūpniecība un karjeru izstrāde	5%	20%

Avots: (Latvian Statistics database.2011.)

Tātad salīdzinoši daudz darba vietu pirms krīzes periodā radīja būvniecības nozare. Tomēr balstīt darba tirgus tālāku attīstību un sekmīgas rādītāju izmaiņas uz būvniecības nozari nevajadzētu, jo sākoties ekonomiskajai lejupslīdei vai arī saminoties pieprasījumam strādājošie šajā nozarē bieži vien paliek bez darba, vai arī tiek nodarbināti sezonāli.

Latvijas ekonomiskā izaugsme turpmāk nebūs sekmīga, ja atbilstoši ES prasībām nav sakārtoti vairākas jomas un jautājumi. Bieži vien izskan komersantu un lielo uzņēmēju viedoklis, ka Latvijā nav pienācīga darbaspēka ko izmantot, lai gan paralēli šiem izteiktajiem viedokļiem situācija darba tirgū ir pavisam savādāka. Netiek izmantoti brīvie darba resursi, tādējādi darbā iekārtojot bezdarbniekus ar atbilstošu izglītību un darba pieredzi, vai arī nenotiek veiksmīgs integrācijas process, kad par darbinieku tiek pieņemts invalīds –

bezdarbnieks, kurš atbilstoši savām spējām tomēr var veikt kāda noteikta darba pienākumus, tādējādi kļūstot par ekonomiski aktīvu.

Runājot par uzņēmējdarbības un darba tirgus attīstību Latvijā noteikti ir jāmin arī tādi apstākļi, kā darbaspēka un komercsabiedrības pielāgošanās spēju, mobilitāti un daudziem citiem svarīgiem faktoriem, kas ir neatņemama jebkuras valsts nodarbinātības politikas sastāvdaļa. Šajā procesā īpaša uzmanība jāpievērš sociālo partneru līdzdalībai. Latvijā neapmierinoša situācija ir elastīgu darba formu pielietošanas jomā.

### **Bibliogrāfija**

1. "Augulis: Darba praktizēšana ar stipendiju pašvaldībās – viens no būtiskākajiem aktīvās darba tirgus politikas pasākumiem sociālekonomiskās krīzes laikā". Labklājības ministrija birojs <http://www.lm.gov.lv/news/id>. [2011.05.19].
2. "The Financial Times": Ekonomiskās krīzes smagi skartā Austrumeiropa izrādījusies reti dzīvotspējīga <http://www.ekonomika.lv/the-financial-times-ekonomiskas-krizes-smagi-skarta-austrumeiropa-izradijusies-reti-dzivotspejiga/> [2011.05.19].
3. Barānova, D. "Nodarbinātības attīstības tendences un politika Latvijā." Grām.: *Latvijas Universitātes raksti*. 2006. 702.sēj.:Ekonomika, V/ galv. red.: Elena Dubra. 30.- 40. lpp.
4. Jonathan M. Harris. *New Thinking in Macroeconomics*. USA: The Global Development and Environment Institute Tufts University, 2006, 453 p.
5. Latvian Statistics database <http://www.csb.gov.lv/dati/statistikas-datubazes-28270.html-0> [2011.05.19].
6. Marika Kupče Kas sagaida Latvijas darba tirgu <http://lv.lv/?menu=doc&id=189043> [2011.05.19].
7. Mihails Hazans. Baltijas valstu darbaspēka migrācija: pieredze un perspektīvas [http://www.politika.lv/temas/fwd\\_eiropa/17224/](http://www.politika.lv/temas/fwd_eiropa/17224/) [2011.05.19].
8. Oļegs Krasnopjorovs Latvijas bezdarba anatomija <http://www.bank.lv/presei/tautsaimniecibas-attistiba/latvijas-bezdarba-anatomija?pop=1&print=1&tmpl=component> [2011.05.19].
9. Statistics database <http://epp.eurostat.ec.europa.eu/portal/page/portal/eurostat/home/> [2011.05.19].